

Klokkebægerhusene på Skrubben 10

Hvad 1.200 m² sommerhusgrund gemte!

Af Mikael Holdgaard Nielsen

“Skrubben” er et af mange maritime vejnavne i et eftertragtet sommerhusområde ved Lynderup. Sommerhusgrunden på Skrubben 10 er placeret helt ud til kanten af et større næs. En pragtfuld beliggenhed



Udsnit af Geodætisk Instituts kort 1215 Viborg 1:100.000 med udgravningen markeret.

med udsigt ud over Lynderup Golfcenters grønne plæner mod nord og Hjarbæk Fjords blå vande mod vest. Det er imidlertid ikke kun i det 21. århundrede, at denne beliggenhed har fundet interesse. Allerede i yngre bondestenalder for mere end 4000 år siden har næsset været beboet.

Forud for byggeriet af sommerhuse på Skrubben 8 og 10 undersøgte Viborg Stiftsmuseum byggegrundene, som det er almindelig praksis forud for anlægsarbejder i områder, hvor arkæologerne vurderer, at der er risiko for, at fortidsminder vil blive ødelagt. Det var grundenes placering yderst på næsset, der gav en formodning om, at der kunne skjule sig noget af arkæologisk interesse under grønsværen. Forudannelserne skulle i den grad vise sig at holde stik den dag i slutningen af april 2004, da arkæologerne med rendegraver forsigtigt begyndte at fjerne det 25-30 cm tykke muldlag, der gennem hundredevis af år er dannet over den muld, som datidens bonde boede på og dyrkede.



Efter at muldlaget var fjernet sås sporene af Hus I i det lyse undergrundssand. Rækken af pinde i hver side af billedet markerer, hvor vægstolperne har stået, og de tre pinde i midten markerer, hvor de tagbærende stolper har stået. Det mørke område i baggrunden er busets forsænkede østende og lidt af forsænkningen fra et andet bus. Farven skyldes, at jorden, der ligger i forsænkningen, endnu ikke er gravet bort.

Vi skal nu se nærmere på de arkæologiske fund, som især blev gjort på Skrubben 10. Først vil det dog være på sin plads at fortælle lidt om, hvorledes arkæologen arbejder. Til slut vil fundet blive sat ind i en større sammenhæng, der når langt ud over Limfjordsegnene.

Arkæologiske udgravningsmetoder og problemer

En udgravning på en græsmark, som denne, foregår på den måde, at maskinføreren forsigtigt trækker muldjorden af, ned til det lyse undergrundssand viser sig. Arkæologen følger efter maskinen og skovler

fladen fuldstændig plan og fri for løs jord. På den lyse undergrundsflade vil stolpehuller fra huse samt gruber til madlavning, opbevaring, affald el. lign. fremstå som mørke pletter af forskellig størrelse. Man må huske på, at datidens muldrag var væsentligt tyndere end i dag, så skulle en stolpe stå stabilt, måtte man grave hullet til den ned igennem den mørke muldjord og videre ned i undergrunden. Derfor kan arkæologerne finde spor efter stolpehuller fra oldtidens huse på undergrundsfladen.

Med mindre huset brændte, blev tømreret genanvendt; man skal nemlig forestille sig, at familierne flyttede rundt inden for et større eller mindre område. Den mørke fyld i stolpehullerne består derfor både af den jord, der oprindeligt blev stampet ned omkring stolpen og det, der er faldet ned i hullet, da stolpen blev taget op – altså noget af gulvlaget, samt hvad der lå tilbage fra husets nedbrydning.

Udgravningsfeltet tegnes i en grundplan og fotograferes. Stolpehuller og gruber bliver herefter "snittet", dvs. halvdelen af fylden graves bort, så man kan se, hvor dybe de er, og hvad de indeholder, og også den lodrette gennemskæring tegnes. Genstandsfund – f.eks. potteskår og tilhuggede flintgenstande – bliver registreret og indsamlet. Desuden bliver der ofte taget prøver til naturvidenskabelig analyse –

f.eks. trækul, som kan dateres ved kulstof 14-metoden, og jordprøver, som man solder for at finde frø eller forkullet korn, der kan artsbestemmes. Og så kan arkæologen atter drage hjem for at udfærdige en rapport over udgravningens resultater.

Som oftest er de ideelle udgravningsforhold desværre ikke længere til stede. Jordbrugets intensivering i det sidste kvarte århundrede har medført stadigt kraftigere markredskaber, som når dybere og dybere ned i jorden. Efterårets pløjninger fjerner således flere og flere centimeter af oldtidshusenes stolpehuller. Ikke mindst i kuperede områder er destruktionsomfattende, for bopladserne blev ofte anlagt på de højt beliggende bakkepartier, d.v.s. hvor jorderosionen er størst og muldraget derfor tyndest. Det ses meget tydeligt på en nypløjet mark, hvor de lavtliggende områder er mørke p.g.a. det tykke muldrag, hvorimod bakkerne fremstår lysere, fordi ploven har vendt undergrundssand op. Snart vil de mest udsatte oldtidsbopladser være forsvundet for altid.

Når arkæologen skal forsøge at skabe sig et overblik over de arkæologiske anlægsspor, som er bevaret, er det derfor ofte et fragmenteret billede, som ses. I de fleste tilfælde er stolpehullerne fra husenes vægge forsvundet, og tilbage står kun hullerne fra de stolper, som bar tagkonstruktionen, da de i reglen var dybere

nedgravet. Heldigvis kan man i områder, som ikke har været dyrket intensivt, som eksempelvis på næsset ved Skrubben 10, findes yderst velbevarede hustomter. Dem skal vi kigge nærmere på nu.

Udgravningens resultater

Det frilagte område på ca. 30 x 40 m var fyldt med stolpehuller og flere store mørke pletter. Vi kunne til vores store glæde konstatere, at spor fra mindst syv huse var

dukket frem under mulden. I alle husene var der kun én række store stolpehuller indvendigt, så vi var klar over, at bopladsen måtte være enten fra bondestenalderen eller tidlig bronzealder. Senere i oldtiden er husene nemlig bygget sådan, at to parallelle rækker indvendige stolper har båret taget. I seks af husene var gulvet i den østlige ende forsænket 20-30 cm.

Denne hustype er kendt fra bondestenalderens sidste periode inden overgangen til bronzealderen. Østenderne fra de forsæn-



Oversigtsplan over Hus I. Husets forsænkede østende er skråkraveret og skallet krydsskraveret. Stolpehullerne er markeret med grå farve.

kede huse kunne ses som store mørke pletter, der var blevet fyldt op med bopladsaffald.

Lad os nu med fundet af udgravningens største hus (hus I) forsøge at genskabe et hændelsesforløb. Huset opførtes med en bredde på 6 m og en længde på 21 m, hvoraf de østligste 14 m var let forsænkede, og det hører hermed til blandt de største huse af denne type. Langvæggene var lige og gavlene let rundede. Huset var lagt således, at længdeaksen var øst-vest orienteret måske for at mindske trykket fra vestenvinden mest muligt.

Man ved ikke med sikkerhed i hvilken rækkefølge, rejsningen af huset er foregået. Vi forestiller os, at de tagbærende stolper kom først og herefter vægstolperne. Siden hen rejstes tagkonstruktionen, men hvilket tækkemateriale, der blev brugt, er der ingen spor af; måske har det været siv og rør eller halm. Mellem væggenes stolper flettedes grene, og til sidst blev fletværket beklasket med komøg eller ler. Den forsænkede østende er typisk for huse med fund af "Klokkebægerkeramik". Om forsænkningen er opstået gradvist som følge af brug/slid, eller den er gravet, da huset blev opført, kan ikke afgøres, og vi har ingen anelse om, hvorfor gulvet i netop østenderne ligger dybere. Intet tyder på, at der har været dyr opstaldet i østenden (således som det blev skik og

brug senere), så det skyldes næppe gentagen udrømning af møg, og man har da også enkelte gange fundet ildsteder i forsænkningerne, og det tyder på, de har indgået i beboelsesarealet.

Da huset stod færdigt på næsset, kunne hverdagens gøremål tage sin begyndelse.

Beboernes livsgrundlag kunne belyses gennem fund og spor i undergrunden. En tand fra får eller ged og knogleled fra en ko vidner om husdyrhold. Fra disse dyr kunne man få både mælk, ost, kød, skind og uld. Enkelte korn samt et flintsegl, som var datidens høstredskab, viser os, at man dyrkede korn på næsset. Agerbruget blev yderligere tydeliggjort ved tilsynekomsten af ardspor fra pløjninger med datidens plov, arden, i hus I's forsænkning. Vi kan altså konstatere, at man, efter at huset var revet ned, gentagne gange pløjede den næringsholdige jord i husets gulv og sandsynligvis også tilsåede den med korn. Den gode jord må have givet et højt afkast. Senere, eller efterhånden, fyldtes husets forsænkede østende op med bopladsaffald, og efterfølgende er der nok pløjet og høstet endnu flere gange.

Knusesten – som oftest håndstore runde marksten med knusemærker – har måske været anvendt til knusning af plantedele med det formål at skaffe tynde rørstrengte til snor til syning og surring. Man mener også, at knusesten kan være



Lag af muslingskaller i nordsiden af hus I's forsænkede østende. Billedet viser også, hvordan forsænkningen er blevet "snittet". For at kunne se (og tegne) et lodret snit midt gennem forsænkningen har arkæologerne i første omgang kun udgravet den nordlige del. Snittet ses som en lodret kant til højre i billedet (jfr. fig. 2, hvor udgravningen af norddelen netop er påbegyndt).

brugt til at slå kværnstenes flade ru igen, når den var slidt så glat, at kornet ikke længere blev ordentligt malet. Der blev ikke fundet nogen kværnsten, formodentlig fordi man tog dem med sig, da man forlod stedet.

Langs væggen i den nordlige del af hus I's forsænkede østende fandtes en større

plamage af hvidbrændte hjerte- og blåmuslinger samt østersskaller.

Fundet viser, at man har udnyttet nogle af fjordens ressourcer, men da der ingen fiskeknogler er fundet, kan vi kun gætte på, at også fisk har indgået i menuen.

Fund af fladehuggede pilespidser tyder på jagt med bue og pil i skovene, og et

større antal flintskrabere vidner om, at man har rensset de nedlagte dyrs skind. Bue og pil har været mandens eneste langdistancevåben.

Et øksefragment viser, at man stadig fældede træer – vel dels for at rydde plads til markerne og dels for at skaffe tømmer. Flintøksen fandt anvendelse til al bearbejdning af træ.

Endelig er det vigtigt at nævne de mange potteskår, som engang har været hele kar. Nogle flotte bægre var sirligt ornamenteret, eksempelvis med med romber i brede bånd, mens større kar havde vandrette streger og furer eller var helt uden ornamentik. Karrene kunne anvendes til at opbevare forråd i, til kogning af mad eller har været til at drikke af.

Kogning af mad er sikkert foregået inde i huset ved ildstedet, hvorimod stegning af større stykker kød er sket udenfor i jordovne. En jordovn bestod af et hul i jorden – en grube – der blev fyldt med grene og kviste, som man tændte ild til. Oven på gløderne lagde man så en større mængde marksten, som ville være gode til at holde på varmen ved langtidstegning. Stegen blev forsvarligt pakket ind og placeret på stenene, og til sidst kastede man gruben til med et tykt isolerende lag jord. Både stenene og gruben kunne genanvendes.

Datidens beboere har tydeligvis ikke været sultne forhulede bønder, som spiste

en ensidig kost. Udover korndyrkningen og husdyrholdet har man udnyttet skoven, fjorden og det åbne lands mange muligheder. Når et bosted blev forladt, forstod man at udnytte det næringsholdige bopladslag til efterfølgende korndyrkning. Man har således fået en meget varieret kost.

Til slut skal det nævnes, at mange af stolpehullerne ikke umiddelbart kunne sættes i forbindelse med de syv huse, som blev erkendt på næsset. Der må altså være tale om flere bygninger el. lign., og koncentrationen af disse stolpehuller synes at pege på, at flere huse vil være at finde i området øst for Skrubben 10, men så længe der ikke skal bygges sommerhuse eller veje på disse arealer, bliver der heller ikke foretaget nye arkæologiske undersøgelser, for hovedmålet for de danske museer, og således også Viborg Stiftsmuseum, er ikke at udgrave alle arkæologiske anlægsspor, men så vidt muligt at sikre fortidsmindernes bevaring for eftertiden.

Klokkebægerkulturen

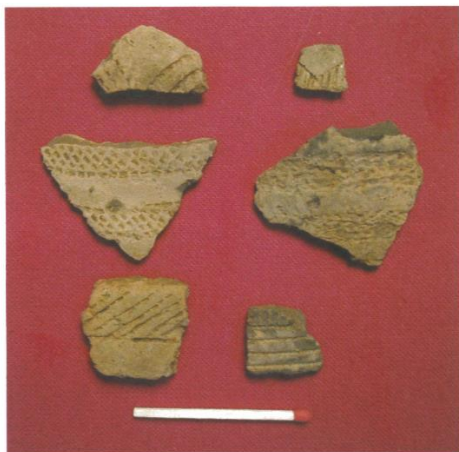
Klokkebægerkulturen er en arkæologisk kultur, som optræder over store dele af Europa og Nordafrika fra omkring 2600 f. Kr. og ca. 600 år frem.

Det er et karakteristisk lerkar – klokkebægeret – der har givet navn til kulturen, som i Danmark (især i Midt- og Nordjyl-

land) optræder fra omkring 2350 f. Kr. og et par hundrede år frem. Bægeret er, som navnet antyder, klokkeformet og ofte rigt dekoreret i zoner, hvori der bl.a. ses rombemønstre. Større kar med let udsvajet hals og vandrette omløbende furer er ligeledes karakteristiske fund.

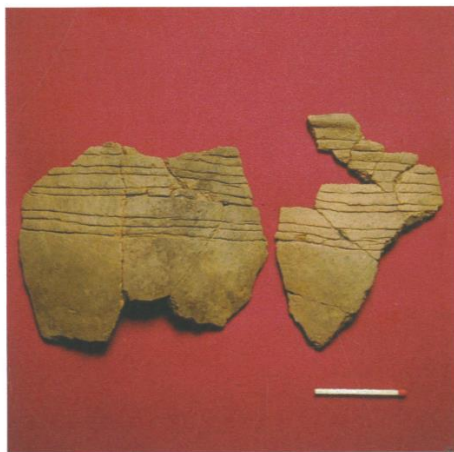
Det var i 1968, at den første boplads fra klokkebægerkulturen blev udgravet ved Myrhøj vest for Farsø. Her blev der fundet tre huse med nedsænkninger, som bl.a. indeholdt klokkebægerkeramik, og ligheden med fundene i Lynderup er så stor, at vi kan tale om karakteristisk klokkebægerkultur på Skrubben 10.

Udgravningens fund vidner om et ma-



Potteskår med ornamentik i vandrette zoner. Lidt af et rombemønster ses på de øverste skår.

terielt fællesskab med bondesamfundene i Nordeuropa. Om dette fællesskab ligeledes har betydet en fælles social identitet, er sværere at tyde. Det ligger dog fast, at datidens jyske bonde har været påvirket af de europæiske modestrømninger. Det er ikke bare de sydlige naboers lerkar og dekoration, man imiterede; hvor det tidligere var øksen, der var mandens prestige-våben, blev hans statussymbol nu den fladehuggede flintdolk, som var en efterligning af den centraleuropæiske kobberdolk. På trods af, at der ikke blev fundet flintdolke på Skrubben 10, er vi ret sikre på, at mændene på næsset også har haft en flintdolk siddende i hoftebæltet.



Skår fra en krukke, ornamenteret med vandrette furer.

Målet her har været at præsentere læseren for arkæologens tolkninger ud fra fund af stolpehuller og genstande. Således er vi nået frem til et mere generelt billede af livsgrundlaget og af den kultur, som fundet repræsenterer. Hensigten har også været at vise, at den bondefamilie, som levede omkring 2300 f. Kr. på Skrubben 10 i Lynderup, ikke har måttet kæmpe sig gennem livet. Et stort og varieret ressourceområde samt en god og varm bolig har givet over-

skud til også at fremstille små rigt dekorede klokkebægre, og mon ikke også flintsmeden har lavet flotte flintdolke?

Litteratur

- Jensen, Jens Aarup 1973. Bopladsen Myrhøj. 3 hustomter med klokkebægerkeramik. *Kuml* 1972 (1973). S. 61-122.
- Jensen, Jørgen 2001. *Danmarks Oldtid. Stenalder 13.000 – 2.000 f.Kr.* København.



Entusiastiske gymnasieelever i hus I's forsøgning. Tre landmålerstokke markerer, hvor tagstolperne har stået i husets vestende.